

# **La création de la commission japonaise de la sécurité sanitaire des aliments (CSSA) et son rôle par rapport à l'encéphalopathie spongiforme bovine (ESB)**

**Takashi ONODERA et al**

**Department of Molecular Immunology, University of Tokyo,  
Bunkyo-ku, Tokyo 113-8657, Japan**

## **INTRODUCTION**

- ◆ **Septembre 2001 : Premier cas D'ESB détecté au Japon**
- ◆ **Le gouvernement japonais intensifie la surveillance de l'ESB**
- ◆ **1er juillet 2003 : création de la commission japonaise de la sécurité sanitaire des aliments (CSSA)**
- ◆ **Fin août 2008 : 34 autres cas ont été détectés (36 cas en avril 2009)**

## **CSSA (commission japonaise de la sécurité sanitaire des aliments )**

- ▶ **Évaluation des risques (aliments)**
- ▶ **Mise en œuvre de la communication des risques**
- ▶ **Réponse aux accidents et aux situations d'urgence causées par la consommation des aliments**

## **SITUATION DE L'ESB AU JAPON**

- ▶ **Mesures de lutte contre l'ESB**
  - ◆ **Elimination des MRS (encéphale, moelle épinière, iléon) en Septembre 2001**
  - ◆ **Interdiction des FVO pour tous les animaux de ferme en Octobre 2001**
  - ◆ **Renforcement de la surveillance de l'ESB**
    - surveillance passive en Septembre 2001*
    - surveillance active en Octobre 2001 pour les abattoirs et en octobre 2004 pour les animaux à risque (équarrissage)*

## SITUATION DE L'ESB AU JAPON

### ◆ Mesures de lutte contre l'ESB

#### ◆ Renforcement de la surveillance de l'ESB

*surveillance active en octobre 2004 pour les animaux à risque (équarrissage : 100 000 bovins âgés de plus de 24 mois testés)*

#### ◆ Traçabilité des bovins en décembre 2003

## RÉSULTATS

### ◆ 34 cas

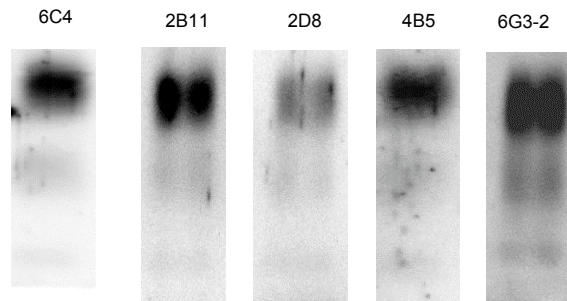
#### ◆ 32 chez des vaches laitières

*surveillance active : 20 (abattoirs)*

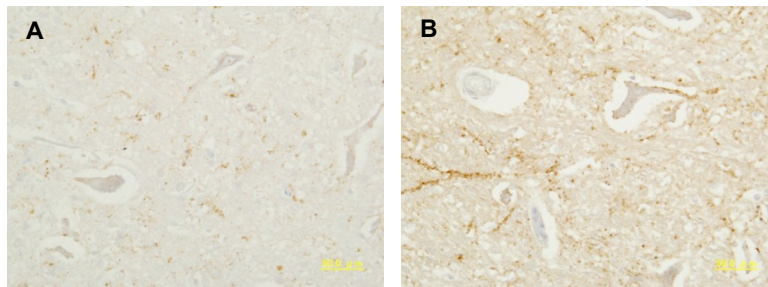
*15 (équarrissage)*

*dont 2 cas suspects chez de jeunes bovins (âgés de 21 et 23 mois) non vérifiables (résultats douteux en Western Blot)*

*et 2 cas autochtones qualifiés d'ESB (atypique)*



**Figure 1 : Western blot réalisés avec les anticorps monoclonaux 6C4, 2B11, 2D8, 4B5, et 6G3-2 sur l'encéphale d'un cas d'ESB japonais**



**Encéphales bovins (*medulla oblongata* du cas n°10 de Kanagawa). Immunohistochimie (Acps monoclonaux 2D8 et 6C4).**

**Le cas ESB est intensément coloré (synapse)  
Grossissement x40**

## **REVISION DES MESURES ▶ ESB**

### **▶ Septembre 2004**

- ◆ aucun cas chez les BV < 21 mois

### **▶ CSSA : nouvelle évaluation du risque**

- ◆ interdiction du jonchage
- ◆ renforcement de la surveillance des contrôles

des aliments pour les animaux

- ◆ Contrôle à l'abattoir des BV > 21 mois

### **▶ Ces dernières années : augmentation de l'âge moyen des BV atteints (réévaluation du risque)**

## **PROBLÈMES COMMERCIAUX**

### **▶ Décembre 2003**

◆ Premier cas d'ESB aux Etats-Unis : un sous-comité consulté préconise de ne pas tester tous les bovins (différence avec les mesures prises au Japon)

### **▶ Négociations entre le Japon et les États-Unis**

### **▶ Réimportation de la viande bovine (Etats-Unis) en décembre 2005 :**

- ◆ bovins < 21 mois
- ◆ MRS retiré sur tous les bovins selon le

programme d'exportation géré par l'USDA.

### **▶ Puis risque maîtrisé d'ESB aux Etats-Unis (OIE)**

## **PROBLÈMES COMMERCIAUX**

- ◆ **Puis risque maîtrisé d'ESB aux Etats-Unis (OIE)**
- ◆ **Le CSSA examine la possibilité de réimporter de la viande bovine européenne en fonction de la nouvelle évaluation du risque géographique de l'ESB par l'EFSA**